

# HERBICIDNÍ OŠETŘENÍ POROSTŮ LNU PŘÍPRAVKEM GALERA

*Herbicide Treatment of Linum sativum Stands with Preparation GALERA*

Antonín VACULÍK

AGRITEC, výzkum, šlechtění a služby s.r.o. Šumperk

**Summary:** Weeds belong to limiting factors of successful growing of flax. Weeds are very serious harmful agents of flax, because they strongly compete with flax in nutrients and moisture uptake from soil. Simultaneously they contribute to development of flax diseases, deteriorate conditions for mechanized harvest, increase seed losses during harvest and increase costs on oil flax seeds purification and its quality. Regarding situation, when majority of our fields are relatively highly infested with weeds, it is not possible to leave out appropriate weed measures.

**Key words:** *herbicide, Galera, flax, weeds*

**Souhrn:** Plevelé obecně, patří mezi limitující činitele úspěšného pěstování lnu setého a to jak v případě přadného, tak také olejného lnu. Plevelé jsou velmi vážnými škodlivými činiteli lnu, protože silně konkurují lnu při příjmu živin a vláhy z půdy. Zároveň přispívají k rozvoji chorob lnu, zhoršují podmínky pro mechanizovanou sklizeň, zvyšují ztráty semene při sklizni a zároveň zvyšují náklady na čištění semen olejného lnu a jeho jakost. Vzhledem k situaci, kdy u většiny našich polí je relativně vysoká zaplevelenost, není možné aby pěstitel lnu mohl vynechat odpovídající odplevelující opatření.

**Klíčová slova:** *herbicide, Galera, lín, plevele*

Herbicidní ochranu porostů lnu proti dvouděložným plevelům lze provést jak před vzejitím rostlin lnu, tak také postemergentně, tj. po jejich vzejití. Přes tyto možnosti volí většina pěstitelů první herbicidní zásah právě až po vzejití rostlin lnu. Při aplikaci postemergentních herbicidů proti dvouděložným plevelům, by se rostliny lnu měly nacházet ve fázi stromečku, tj. výška 5 – 12 cm, max. však 15 cm. Při aplikaci nad tuto hranici, kdy rostliny lnu již mohou být ve fázi rychlého růstu, hrozí výraznější fyto toxické poškození rostlin použitými herbicidy proti dvouděložným plevelům. Cílové dvouděložné plevele by neměly být v době aplikace přerostlé a nejvhodnější termín pro aplikaci, při zajištění dobré účinnosti použitých herbicidů je období kdy mají plevele první pár pravých listů a len je vysoký do 8 cm. Nejrozšířenějšími plevely ve lnu jsou jednoleté dvouděložné plevele v různém druhovém zastoupení podle ekologických podmínek stanoviště. V posledních letech se zvýšilo zaplevelení plevely jako např. *Galium aparine*, *Chenopodium* sp., aj.

V letošním roce na jaře bylo na návrh firmy AGRITEC, výzkum, šlechtění a služby s.r.o. Šumperk, povoleno rozšířené použití přípravku GALERA pro herbicidní ošetření porostů lnu setého. Toto rozšířené použití mohou tedy využít jak pěstitelé přadného, tak také olejného lnu. Zatímco pěstitelé přadného lnu v posledních letech spíše ubývá, resp. klesají sklizňové plochy, tak loňský rok byl, co se týče sklizňové plochy olejného lnu, rekordní. V roce 2006 byl olejný len pěstován na výměře 7.869 ha, v letošním roce pak jen už na 2.640 hektarech. Širokospektrální herbicid GALERA, tak mohou mimo pěstitelů řepky a hořčice využívat jako spolehlivý přípra-

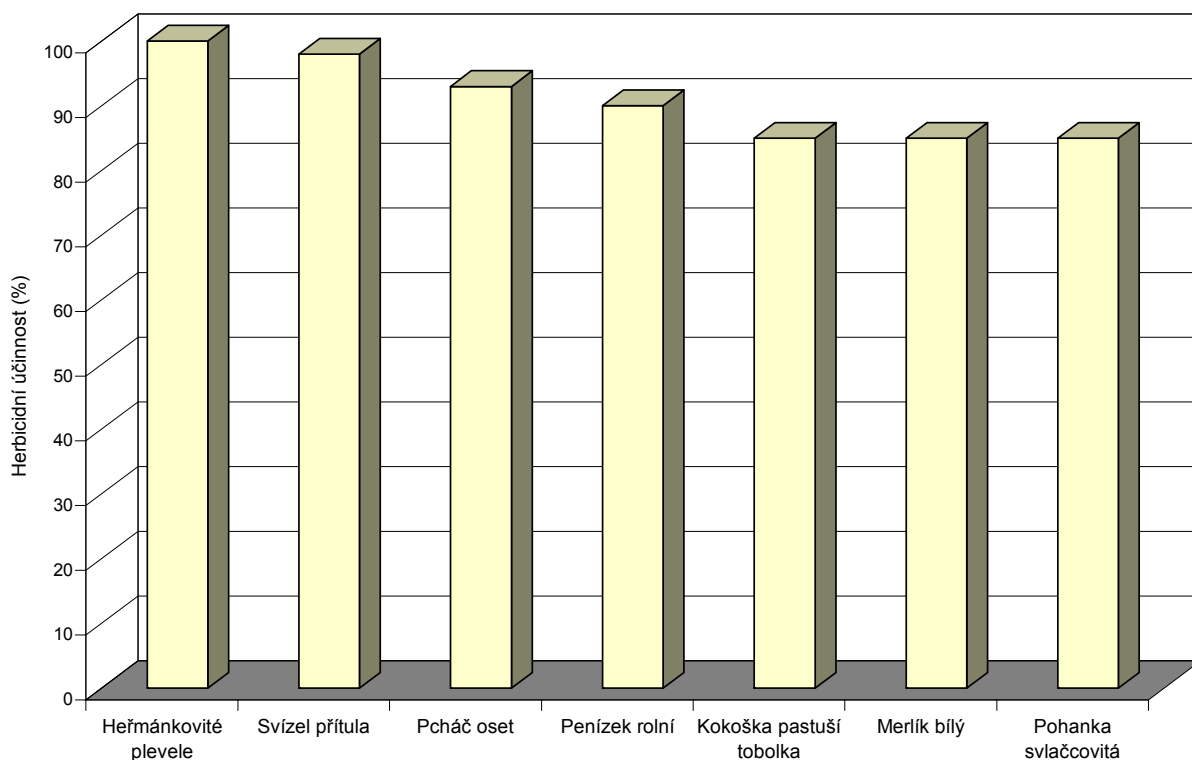
vek k regulaci nejzávažnějších dvouděložných plevelů, také pěstitelé lnu. Herbicidní účinnost tohoto přípravku pokrývá následující plevele: svízel přítula, heřmánkovité plevele, pcháč oset, merlík bílý, mléč rolní, pohanka svačcovitá, aj. Dále GALERA spolehlivě účinkuje na kokošku pastuší tobolek a peníze rolní. V případě těchto dvou posledně jmenovaných plevelů, je však pro dosažení dobré herbicidní účinnosti, potřeba provést herbicidní aplikaci při nižší růstové fázi, cca do 2 pravých listů plevelu. Herbicidní účinnost GALERY na nejběžnější dvouděložné plevele v porostech olejného lnu je uvedena v grafu č. 1.

Vlastní dávkování přípravku GALERA do porostů lnu je totožné jako v případě použití tohoto herbicidu v řepce nebo hořčici, a to v dávce 0,35 l.ha<sup>-1</sup>. Doporučená dávka vody se u porostů lnu pohybuje v rozmezí 300 – 400 l.ha<sup>-1</sup>. Z důvodu zamezení případných fyto toxických projevů po aplikaci je žádoucí, aby se obsluha postřikovače vyvarovala možným přestřikům. V rámci našich pokusů s tímto přípravkem, nebyla zjištěna odrůdová citlivost tohoto herbicidu. Aplikace herbicidu GALERA se provádí ve fázi BBCH lnu 18 – 32, což je od fáze stromečku (cca 4 – 6 cm výšky lnu), až do počátku období rychlého růstu, kdy stonek tvoří do 20 % celkové délky (výška do 15 cm). Vzhledem k tomu, že uvedený herbicid GALERA je povolen a běžně používán při herbicidní ochraně řepky a hořčice, musí pěstitel lnu v případě zaplevelení lnu těmito rostlinami, zvolit pro ošetření lnu kombinaci s herbicidem, který zabezpečí účinnou likvidaci nebo potlačení tohoto plevelu (např. GLEAN 75 WG, aj.).

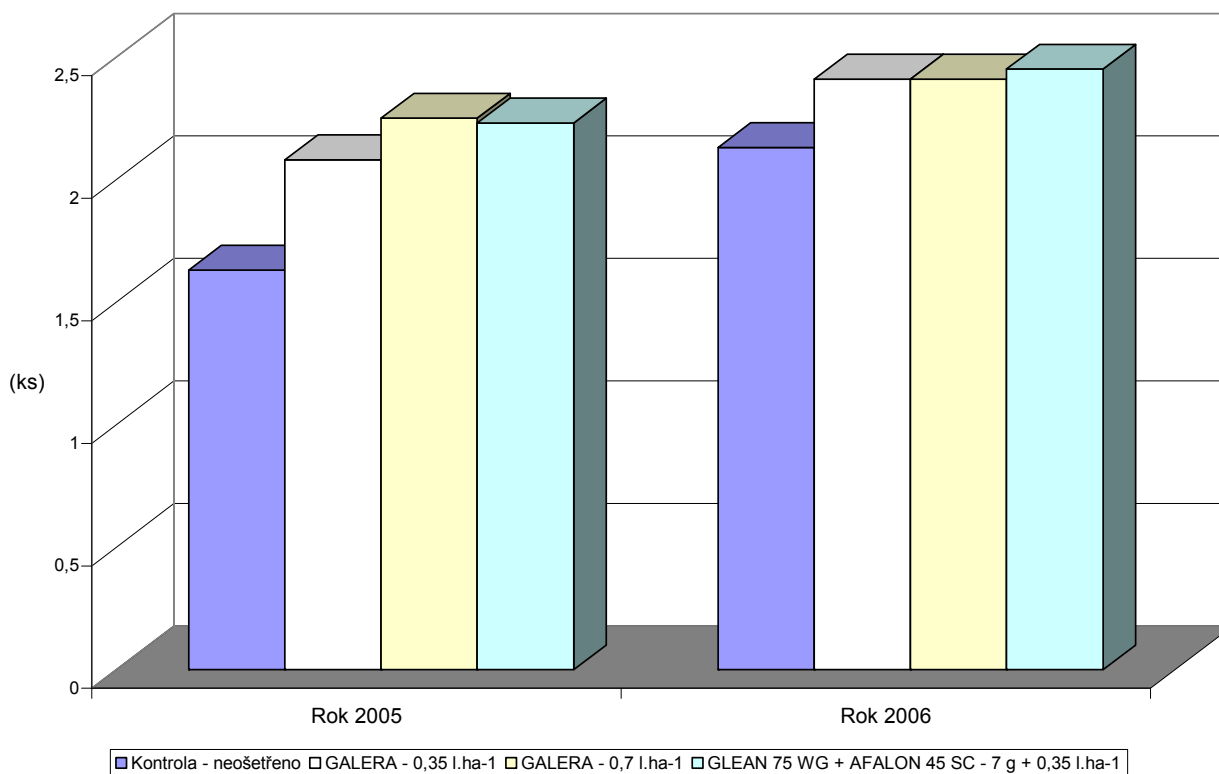
V letech 2005 a 2006 byly na našem pracovišti prováděny herbicidní pokusy s přípravkem GALERA, jejichž cílem bylo shromáždit dostatek podkladů pro návrh na rozšířené použití tohoto přípravku. Ačkoli tyto konkrétní pokusy byly prováděny u odrůdy přadného lnu Venica, tak lze očekávat obdobné výsledky také u odrůd olejného lnu. Hodnocením počtu tobolek na rostlinách v období před sklizní, byl zjištěn pozitivní vliv použitých herbicidů na hodnotu tohoto znaku (Graf č. 2). Navýšení této hodnoty se v obou hodnocených letech pohybovalo o desítky procent nad úroveň neošetřené kontroly.

Úspěšná regulace zaplevelení zamezí jak přímým kvantitativním škodám na porostech, tak snižování jakosti semene a zamezí dalším více nákladům na čištění sklizené produkce. Zároveň

v případě zapleveleného pozemku, bude zcela nezbytným vstupem provedení předsklizňové aplikace neselektivním herbicidem, navíc zpravidla ve vyšších než doporučených dávkách. Z výše uvedeného, je proto účelné udržovat porost lnu bez plevelů od vzejití prakticky až do sklizně. Herbicid GALERA se zvláště uplatní na pozemcích s vysokým výskytem svízele přítuly, „heřmánkovitých plevelů“, pcháče osetu, merlíků a pohanky svlačcovité. Možnost aplikace herbicidu GALERA v rámci rozšířeného použití do porostů lnu setého, lze tedy chápat jako zvětšení možnosti výběru vhodného herbicidu pro pěstitele lnu a zároveň jako rozšíření palety účinných a zároveň selektivních herbicidů pro postemergentní ošetření lnu proti nejzávažnějším dvouděložným plevelům.



**Graf č. 1: Herbicidní účinnost GALERY na nejzávažnější dvouděložné plevely při časně postemergentní aplikaci do porostů lnu setého**



**Graf č. 2: Vliv herbicidního ošetření na počet nasazených tobolek na rostlinách lnu**



**Foto: Precizně provedená herbicidní ochrana zajistí pěstiteli olejného lnu předpoklad k dosažení dobrého výnosu semene.**

### **Kontaktní adresa**

Ing. Antonín Vaculík, AGRITEC, výzkum, šlechtění a služby s.r.o. Šumperk, Zemědělská 2520/16, 787 01 Šumperk, tel.: 583 382 111, fax: 583 382 999, e-mail: info@agritec.cz