

ZEMĚDĚLSTVÍ – VENKOV – NOVÉ PŘÍLEŽITOSTI

Agriculture – Countryside – New Opportunity

František ČUBA, Josef HURTA

CESO, s. r. o. a FaME UTB ve Zlíně

Summary: Agriculture enterprises have still less possibilities for business especially due to increasing foods import. Sixth of arable land is unused. Enterprises do not adapt to clients requirements, they do not try to improve basic products and they have poor cooperation with other enterprises. Development of agricultural production could contribute to countryside development, to creation of new work opportunities and to program of healthy nutrition. At present it is realization of fundamental changes – radical innovations - which significantly support the development. Programs are following: manure gas, liquid fuels, greenhouse production of vegetables and flowers, production of fresh foods, sheep keeping, beverage. For programs realization wide cooperation of professionals is necessary.

Key words: *entrepreneurial area, import, export, globalization, countryside development, healthy nutrition, radical innovation*

Souhrn: Zemědělským podnikům se zužuje prostor pro podnikání zejména rostoucími dovozy potravin. Nevyužita je šestina orné půdy. Podniky se málo přizpůsobují požadavkům zákazníků, nesnaží se základní produkty zušlechťovat, málo spolupracují s jinými podniky. Rozvoj zemědělské výroby může přispět k rozvoji venkova, k vytváření nových pracovních příležitostí i k programu zdravé výživy. V současné době se jedná o realizaci zásadních změn – radikálních inovací - které významně podpoří rozvoj. Patří sem tyto programy: bioplyn, tekutá paliva, skleníková výroba zeleniny a květin, výroba čerstvých potravin, chov ovcí, nápojový program. K realizaci programů je nezbytná široká spolupráce podniků.

Klíčová slova: *podnikatelský prostor, dovoz, vývoz, globalizace, rozvoj venkova, zdravá výživa, radikální inovace*

Úvod

Tradiční zemědělské výrobě je neustále zužován prostor pro podnikání. Podniky jsou stále orientovány pouze na produkci zemědělských výrobků pro ne zcela specifikovaný trh. Vstupem ČR do EU se na jedné straně rozšířil prostor pro podnikání, na druhé straně se nebyvale zostřila konkurence. A jak se ukazuje např. v letošním roce na trhu s obilím, nejde o národní trh, ale o trh globální. Nedostatek produkce na druhém konci světa působí nebyvalý růst cen u nás. Mechanismy tržní regulace selhávají. Zemědělství ale není fabrika, která je ze dne na den schopna výrobu rozšířit nebo ztlumit. Rostlinná výroba má dlouhý výrobní cyklus a když se rozhoduje co a v jakém rozsahu zasít, není známo, jaká bude situace na trhu při

sklizení. Podniky se jen výjimečně zabývají dalším zhodnocením vyrobené produkce. Řada podniků nemá ani pevné a přímé vazby na zpracovatele. Dnes, kdy na trhu je pánem zákazník (spotřebitel), je nezbytné, aby i zemědělské podniky vyráběly podle přání konkrétních zákazníků. Tzn. aby vyráběly specifické produkty požadované zpracovateli nebo obchodem, pokud nechtějí základní produkty dále zušlechťovat sami.

Do budoucna mnohé podniky musí opustit stávající výroby a postupy a musí se pustit do neznáma, musí inovovat svůj výrobní program tak, aby byl v souladu s požadavky zákazníků či konečných spotřebitelů.

Materiál a metody

Ke zkoumání jsou využita data, zveřejňovaná Českým statistickým úřadem a Eurostatem za období od roku 1990, nebo 1993 či 1995 až do roku 2006, v některých případech do roku 2005, podle toho jak byla data dostupná. Zkoumané údaje slouží k výchozí

analýze, která je základem pro syntézu ve formě návrhů na další rozvoj podnikání zemědělských podniků.

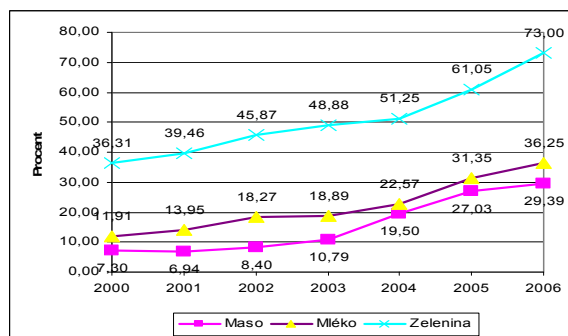
Aktuální údaje o cenách jsou vedle publikovaných statistických dat čerpány rovněž z odborného tisku.

Výsledky a diskuse

Ve sledovaném období a zejména po vstupu do EU rychle rostou dovozy potravin a stoupá podíl dovážených potravin na spotřebě, jak je zřejmé z grafu 1. Prostor pro domácí výrobu je tak zkracován prostřednictvím dovozu již zušlechtěných výrobků na potraviny.

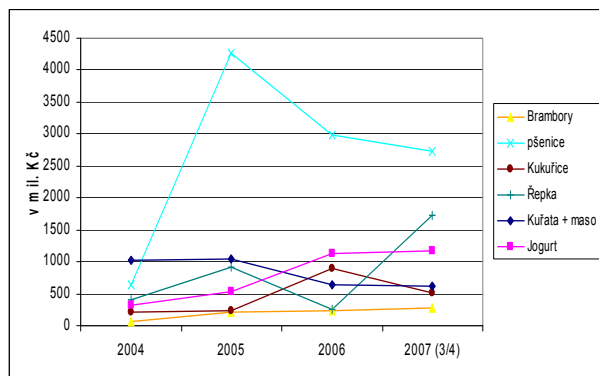
Vývozy nejsou systematické, vyváží se především přebytek produkce, jako základní, nezušlechtěná surovina, jak je patrné z grafu 2. Podniky nejsou orientovány na systematický vývoz a na vývoz specialit. Ze zpracovaných potravin významný podíl na vývozu zaujímá jogurt a kuřecí maso a droby. Vývoz kuřecího masa však v posledních letech klesá.

Graf 1: Podíl dovozu na spotřebě potravin (%).



Pramen: ČSÚ

Graf 2: Vývoz zemědělských výrobků (mil. Kč)

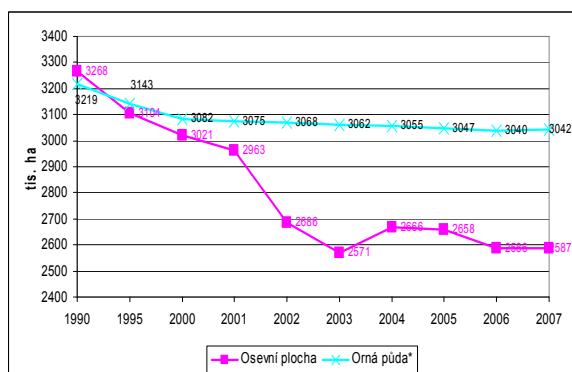


Pramen: ČSÚ

Dlouhodobě klesají osevní plochy a prohlubuje se rozdíl mezi výměrou orné půdy a osevní plochou celkem, jak ukazuje graf 3. Tento rozdíl spolu s úhory představuje okolo 500 tis. ha nevyužívané orné půdy. Protože je dovozy potravin stlačována produkce na o.p., je možné tuto výměru využívat k výrobě produktů pro průmyslové využití.

Dochází rovněž ke změně struktury pěstovaných plodin na orné půdě, jak je uvedeno v grafu 4. Značně se snižuje produkce tzv. intenzivních plodin kam patří cukrovka, brambory, zelenina, ale snižuje se i produkce luštěnin a píce na orné půdě a rychle roste produkce olejnin. Produkce řepky vzrostla 2,5x ve srovnání s rokem 1993, máku 5x, a kukuřice na zrno 4x při stagnující produkci obilovin.

Graf 3: Výměra orné půdy a osevních ploch (tis. ha)

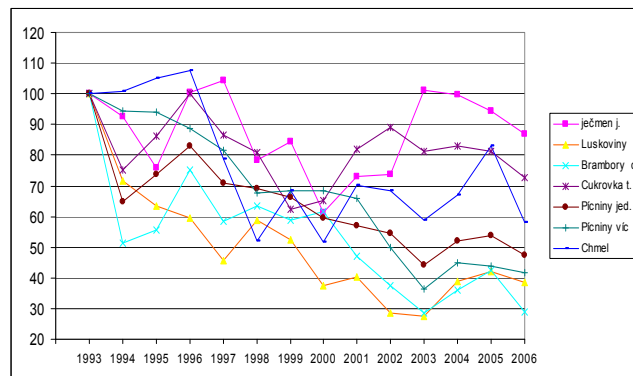


Výměra orné půdy v letech 2006 a 2007 – odhad
Pramen: ČSÚ

Do budoucna je nezbytné obrátit znovu pozornost k intenzivním plodinám, zejména k zelenině, ale i k cukrovce a bramborům. Z obilovin je intenzivní plodinou kukuřice na zrno. I zde jsou možnosti rozšíření ploch a zvýšení sklizně.

V posledním období se rychle zvyšují spotřebitelské ceny potravin. Jejich zvyšování však s výjimkou obilovin v podstatě nemá vliv na ceny zemědělských výrobců (CZV), jak vyplývá z grafu 6. Vysoké spotřebitelské ceny potravin rozšiřují prostor pro dovoz potravin na jedné straně a na druhé straně dovozy potravin zužují prostor pro odbyt vlastní zemědělské produkce.

Graf 4: Změna struktury – klesající sklizně (1993 = 100%)

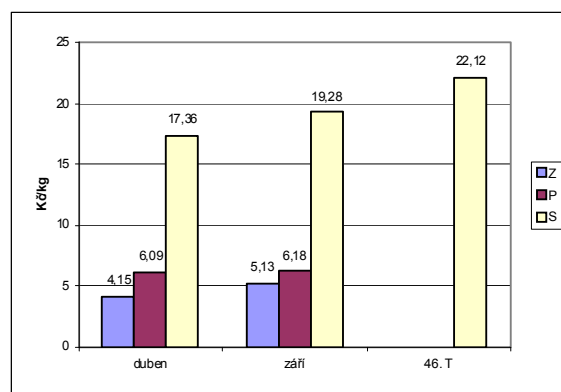


Pramen: ČSÚ

Brambory se letos vykupují za 4,7 Kč/kg a prodávají v obchodě v průměru za 10 Kč/kg.

Ještě větší rozdíl mezi CZV a spotřebitelskou cenou je u jablek. Jablka se vykupují v průměru za 11,26 Kč/kg a prodávají spotřebitelům za 31,12 Kč/kg. Mléko se v průměru vykupuje o několik Kč za litr draž, ale spotřebitelská cena másla se zvýšila o 44 Kč.

Graf 5: Ceny chleba (pšenice a chlebové mouky).



Pramen: ČSÚ

Setrvat v tomto směru vývoje zemědělské produkce by znamenalo postupný zánik českého zemědělství.

Jaké příležitosti se otevírají před zemědělskými podniky do budoucna?

Zemědělské podniky by měly vycházet z obecných poznatků o podnikání v podmínkách globalizace:

- přizpůsobit výrobu požadavkům zákazníků (spotřebitelů). Nezbytnost vyrábět podle požadavků zákazníků už byla zmíněna. Tak jak podniky reagovaly na požadavky produkce řepky, máku, kukuřice, měly by intenzivně hledat další příležitosti, jako je pěstování zeleniny, květin, konopí, produkce osiv a sadby a dalších specialit. Nebo na půdě, která je k dispozici, produkovat biomasu k výrobě bioplynu nebo k výrobě tepla a elektřiny.
- zvyšovat přidanou hodnotu pro zákazníka je dalším významným požadavkem.

Co znamená zvyšovat přidanou hodnotu? Místo výrobku, který si zákazník zpracuje sám, mu dodávat zušlechtný produkt, který uspokojuje jeho potřebu.

Např. spotřebitelé kupují maso, mléko, olej, mouku, brambory, zeleninu a další potraviny, aby z nich mohli doma připravit jídla a jídlem uspokojují svou potřebu. Dodávat vyšší přidanou hodnotu znamená přiblížit se co nejvíce uspokojení potřeb. Tj. místo uvedených potravin nabídnout polotovary, dodávky hotových jídel do domu, nebo nejlépe konzumaci kvalitních jídel mimo domov za přijatelné ceny.

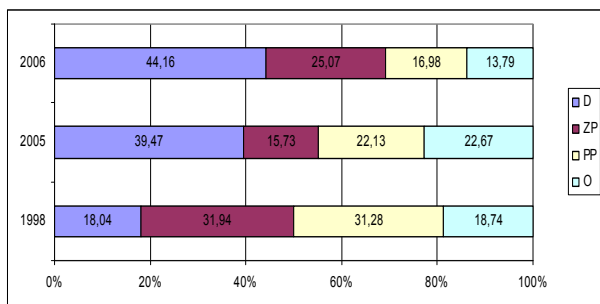
Zvyšování přidané hodnoty je nezbytné k tomu, aby se zemědělské podniky dostaly k vyššímu podílu na hodnotě konečného produktu. Dnes ze situace těžší zejména obchod a zpracovatelé.

- třetí oblast příležitostí se týká produkce zemědělských produktů pro průmyslové zpracování a co nejvyšší zušlechtnění těchto výrobků, pokud možno až na konečný produkt.

Tady je nejvyšší čas chopit se příležitostí, které se nabízejí. O využití zemědělských produktů pro různé průmyslové využití mají zájem podnikatelé mimo zemědělství. Pokud se ale příležitosti zmocní, pak zemědělské podniky budou jen v roli výrobců levné základní suroviny a tato činnost jim přinese jen malý zisk, jak je znázorněno na grafu 6.

- čtvrtým požadavkem globalizovaného světa je nezbytnost vystoupit z hranic podniku, otevření podniku ke spolupráci a sdružování pro zvládnutí složitých, náročných programů a k získávání nových poznatků pro budoucí inovace. Don Tapscott řekl pro HN: „masová spolupráce se stane heslem příštího roku.“ V Davidu se bude jednat pod heslem Síla kolektivní inovace. A dále uvádí: „Nové formy inovace a výroby mohou přinést obrovský růst a zisk. Budoucnost firem, které toho nevyužijí je hodně pochmurná.“ tolik Don Tapscott.

Graf 6: Podíl sektorů na ceně pšeničné mouky.



Pramen: Vlastní výpočet z podkladů VÚZE a ČSÚ

Rozvíjet zemědělskou výrobu je pro ČR výhodné a to zejména z těchto důvodů:

- Česká republika má pro zvyšování zemědělské výroby příznivé podmínky (má dostatek půdy,

světla a tepla). Část zemědělské půdy přitom není využívána.

- Zemědělství a potravinářství může v nových programech zaměstnat dalších 100 000 lidí. Pokud vývoj zemědělství zůstane nezměněn, pak do roku 2013 odejde ze zemědělství asi 110 000 lidí a zůstane jen 37 000 lidí. Pokud bude zvolen rozvoj zemědělství, pak agrární sektor může zaměstnat celkem 248 000 lidí.
- Zemědělství může nejvíce ovlivnit životní úroveň lidí žijících na vesnicích. Současná životní úroveň lidí žijících na vesnici je velmi nízká, činí jen 30-40 % úrovně Prahy. Žádný stát si nemůže dovolit dlouhodobě udržovat tak velký rozdíl životní úrovně, jaký je dnes mezi Prahou a venkovem. Omezování zemědělské výroby přispívá k vyliďňování vesnic. Rozvoj zemědělství může příznivě ovlivnit řešení některých vážných problémů státu, jako je problém venkova.
- Bez domácího zemědělství nelze řešit program zdravé výživy. Budovat zdravou výživu jen na potravinách z dovozu nelze. Dovážené potraviny musí být před znehodnocením chráněny, tj. konzervovány, mrazeny, vakuově baleny, uchovány ve speciální atmosféře, atd. Tyto procesy čerstvé potraviny znehodnocují. Spotřebitelé chtějí kvalitnější potraviny, jak je vidět na zájmu kupujících o ekologické potraviny a jsou ochotni zaplatit vysoké ceny za vyšší kvalitu potravin.

Zemědělci se domnívají, že spotřebitelé od nich koupí všechno co vyrobí. Proto nabízejí na trh stále stejný sortiment produktů, jaký vyráběli před mnoha desetiletími. Zemědělci většinou nabízejí stále stejné obilí, stále stejnou zeleninu a ovoce, stále stejné maso a mléko.

Spotřebitel ale požaduje dopracovanější a kvalitnější sortiment potravin. Zemědělci na tyto požadavky spotřebitelů dlouhodobě nereagovali a ani dnes dostatečně nereagují. Domnívají se, že jiný sortiment a vysokou kvalitu potravin má zabezpečovat někdo jiný. Tedy potravináři, služby a obchod.

Potravináři, služby i obchod proto využívají příležitosti a skutečně jiný sortiment a kvalitu zabezpečují. Zabezpečují, ale za cenu odnímání dalších a dalších prostředků ze zemědělství, jak je zřejmé z grafu 6.

Takovýto vývoj zemědělství stále více zeslabuje. Zeslabené zemědělství není schopno udržet si své postavení v tradičních programech. A proto je ve svých tradičních pozicích soustavně omezováno a následně z trhu vytlačováno. Takovýto vývoj naše zemědělství musí zvrátit.

Zemědělství se rozvíjelo v podstatě 2 způsoby:

- Rozvíjelo se denním vylepšováním činností. Zemědělci lépe obdělávali půdu a lépe ošetřovali zvířata. Tato opatření však přinášela zanedbatelná zlepšení.
- Rozvíjelo se ale i realizací zásadních, radikálních technologických změn (radikální inovace). Radi-

kální inovace změnilы charakter a úroveň zemědělství vždy velmi výrazně. Mezi takové radikální inovace v minulosti patřily:

- Hybridizační programy
- Pěstitelské systémy (řepka, kukuřice)
- Krmivářské programy (sušárenský, míchárenský)
- Moderní technologie (výkrm skotu, chov krav, chov prasat a drůbeže), atd.

V současné době k takovým radikálním inovacím, které významně podpoří rozvoj zemědělství patří:

1. Bioplynový program
2. Program výroby paliv
3. Obnova skleníkové výroby zeleniny, květin, jahod ap.
4. Program čerstvé potravin
5. Chov ovcí
6. Nápojový program

Jako příklad je uveden program Biokombinát.

Biokombinát je příkladem komplexního řešení radikální inovace obnovení skleníkové výroby zeleniny a květin a navazující výroby jídel. Biokombinát si zabezpečí levnou energii, která je nezbytnou podmínkou rozvoje skleníkové výroby.

Skleníková výroba v ČR téměř zanikla. V ČR bylo dříve několik set ha skleníků, v současné době je jich asi 25 ha.

Skleníková výroba byla u nás zlikvidována jednak proto, že se otevřel trh pro dumpingové dovozy zeleniny a květin na počátku 90 let a zejména proto, že pro vytápění skleníků nebyla k dispozici cenově přijatelná energie.

Rostoucí spotřeba zeleniny, krytí $\frac{3}{4}$ spotřeby z dovozu a relativně vysoké spotřebitelské ceny jsou příležitostí pro obnovu výroby zeleniny a květin ve sklenících. V ČR je zapotřebí vybudovat asi 3 000 – 3 500 ha skleníkových ploch. Pro vytápění skleníků je v současné době k dispozici levné teplo z biomasy a to ze spalování bioplynu, nebo spalování sena, slámy a dřevěného odpadu.

Jak by takové Biokombináty měly být konstruované, je zřejmé z obrázku 1.

Biokombinát bude budován jako soubor sedmi na sebe navazujících realizačních podniků.

Jsou to:

1. BIOPLYN
2. TEPLÁRNA
3. ELEKTRÁRNA
4. SKLENÍKY
5. VÝROBA ZELENINOVÝCH JÍDEL
6. PRODEJ ZELENINY A ZELENINOVÝCH JÍDEL
7. KOMPOSTÁRNA

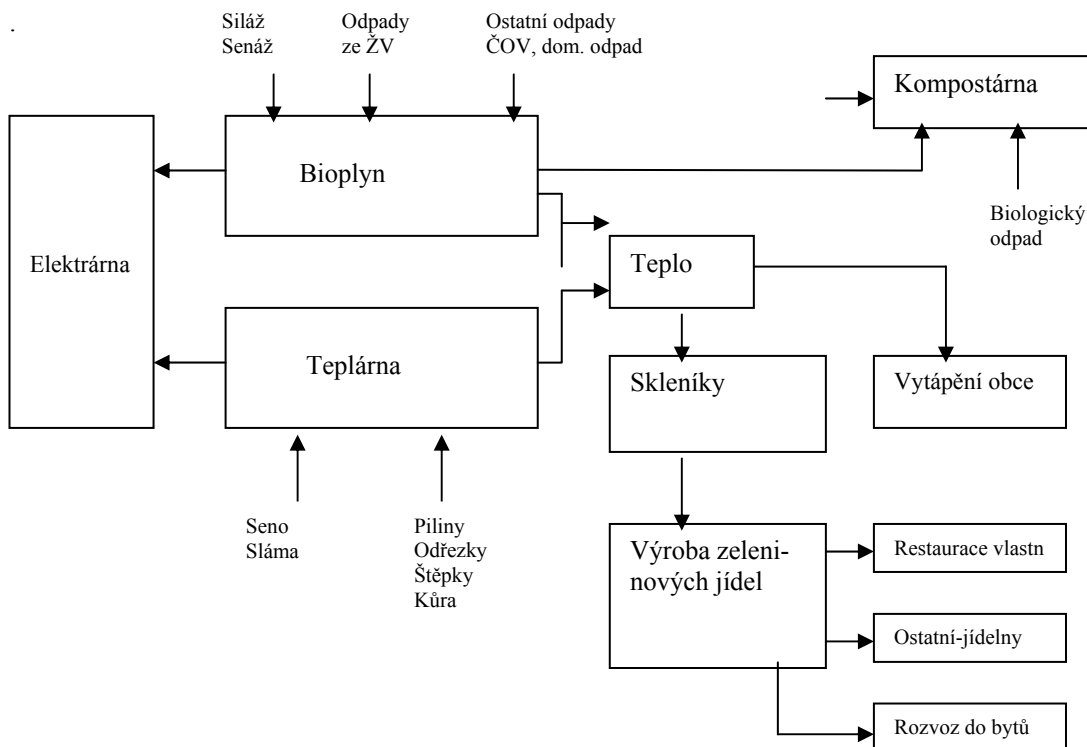
Ve Zlínském kraji se uvažuje o vybudování 3 Biokombinátů.

Jak je z obrázku zřejmé, biokombinát nemůže vybudovat a uvést do provozu jen jeden zemědělský podnik. K realizaci programu Biokombinát, ale i dalších komplexních programů, které byly uvedeny

výše, je nezbytná spolupráce (nebo sdružení) mnoha podniků a to nejen zemědělských, obcí, obchodních podniků i veřejného stravování, ale i výzkumných ústavů, škol, finančních institucí.

Takové komplexní programy mají také naději na získání prostředků z EU.

Obrázek 1: BOKOMBINÁT



Závěr

Prostor pro podnikání v tradiční zemědělské výrobě se zužuje. Rychle rostou dovozy potravin a roste podíl dovozu na spotřebě potravin. Vyváží se většinou jen nadbytky produkce jako surovina pro další zpracování. Mění se struktura pěstovaných plodin k méně intenzivním plodinám. Z výměry orné půdy není přibližně 500 tis. ha využito. Rychle rostou spotřebitelské ceny potravin, ale ceny zemědělských výrobců nepodstatně. Zemědělství ČR je silně ovlivňováno globalizací. Podnikání v tomto období vyžaduje přizpůsobit výrobu požadavkům spotřebitelů, zvyšovat přidanou hodnotu pro zákazníka, vyrábět zemědělské produkty

pro nepotravinářské využití a spolupracovat, sdružovat se, k realizaci rozvojových programů. Rozvíjet zemědělskou výrobu je pro ČR výhodné, protože máme příznivé přírodní podmínky, je možné zaměstnat více lidí na venkově a ovlivňovat zde životní úroveň přispívat k řešení zdravé výživy. Dnešní radikální inovace představují v zemědělství tyto komplexní rozvojové programy: bioplyn, výroba paliv, skleníková výroba zeleniny a květin, program čerstvé zeleniny, výroba a dodávky hotových jídel, chov ovcí apod. K realizaci programů je nezbytná široká spolupráce zemědělských a dalších podniků i obcí.

Použitá literatura:

- Čuba, F., České zemědělství v současných podmínkách. Interní publikace. Neubuz: Mondon, 2006.
Tapscott, Don, Evropě je svět nového byznysu cizí. Hospodářské noviny 9. – 11. 11. 2007
Český statistický úřad: Bilance půdy, Osevní plochy, Sklizeň zemědělských plodin, Ceny výrobců, Spotřebitelské ceny, Zahraniční obchod podle zboží
Statistická ročenka České republiky: 2000, 2006

Kontaktní adresa

Doc. Ing. Josef Hurta, CSc., tel.: 576032531, Univerzita Tomáše Bati ve Zlíně, e-mail: hurta@fame.utb.cz, Fakulta managementu a ekonomiky, Mostní 5139, 760 01 Zlín