

CESTY A MOŽNOSTI PRO ZEMĚDĚLSTVÍ A ŘEPKU

Agriculture and Raps – Ways and Chances

František ČUBA¹⁾, Josef HURTA²⁾

¹⁾CESO s. r. o. Slušovice; ²⁾Univerzita Tomáše Bati ve Zlíně
Odborní poradci: František Trnka, Jiří Tvrdoň

Summary: The globalized world does not expect agricultural companies to produce foodstuffs but to generate (produce) value, i.e. to provide for effective production that will include both food, energy as well as industrial goods production. The EU regulates the production of main agricultural products and the agricultural production in the Czech Republic is stagnating, reaching only the level of 68 % of the gross value of agricultural production achieved in 1989. The proposed new orientation in the Czech agriculture involves the following issues: How much, what and how is to be produced and the selection of a new commercial and entrepreneurial system. New complex programmes can be successfully implemented by company clusters led by strong companies. According to an estimate it is possible to double the current gross value of agricultural production and employ another 100 thousand employees after the new programmes have been implemented.

Key words: Biodiesel, biomass, EU, ethanol, globalization, new programmes, commercial and entrepreneurial system, cereals, rape, company clusters, value generation, vegetables.

Souhrn: Globalizovaný svět neočekává od zemědělských podniků produkci k výrobě potravin, ale generaci (tvorbu) hodnoty, tj. efektivní produkci, která bude použita jak k výrobě potravin, tak k výrobě energie a průmyslových výrobků. EU reguluje výrobu hlavních zemědělských výrobků a zemědělská produkce v ČR stagnuje na úrovni 68 % HZP z r. 1989. Náměty na novou orientaci českého zemědělství se týkají problémů: kolik vyrábět, co vyrábět, jak vyrábět a nového obchodně-podnikatelského systému. Nové komplexní programy jsou schopné úspěšně realizovat seskupení podniků pod vedením silných podniků. Odhaduje se, že realizací nových programů je možné zdvojnásobit současnou HZP a zaměstnat dalších 100 tisíc pracovníků.

Klíčová slova: Biodiesel, biomasa, EU, etanol, globalizace, nové programy, obchodně-podnikatelský systém, obiloviny, řepka, seskupení podniků, tvorba hodnoty, zelenina

Úvod

Potraviny patří k nezbytným statkům pro člověka. Lidé jsou závislí na potravinách. Potřebují je každý den v určitém množství a kvalitě. Nedostatek potravin vyvolává nespokojenost lidí. Vlády se snaží nespokojenosti předcházet a zabezpečují více potravin, než je jejich potřeba.

Výrobu potravin ovlivňuje stále více faktorů a její usměrňování je neustále složitější.

Dlouhodobé usměrňování zemědělství a potravinářství a vnitřní aktivity zemědělských a potravinářských podniků vytvořily současný stav zemědělství a potravinářství, který se vyznačuje danou výkonností a je provázen stávajícími problémy.

Zemědělství a potravinářství v EU, v ČR a ve světě

V současném zemědělství a potravinářství EU se vyznačují především tyto hlavní problémy:

- Od roku 1973 rostla zemědělská produkce EU v průměru o 2% ročně, zatímco spotřeba potravin rostla jen o 0,5% ročně. V EU proto vznikají přebytky potravin.
- Dovoz potravin z rozvojových zemí se zvyšuje. EU přijímá 85% afrického exportu a 45% jihoamerického. Studie WTO předvídá nárůst dovozu EU z rozvojových zemí o 100%. Dá se očekávat, že nadbytek potravin v EU poroste.
- EU nadbytek potravin vyváží a stala se druhým největším vývozcem potravin.
- Ceny potravin v EU rostou a nyní jsou nejméně o 20% vyšší než jsou ceny na světovém trhu. Tato skutečnost láká světové producenty potravin na trhy EU.
- Zemědělství EU není konkurenceschopné a musí být chráněno ochrannými opatřeními a vývozy mimo EU musí být dotovány.
- Zemědělci původních zemí EU požívají určitá privilegia, která plynou z dříve přijatých pravidel. Zemědělskou výrobu v EU 15 nelze proto přímo

omezovat a redukce nadprodukce potravin musí být prováděna v nově přijatých zemích.

- EU se snaží odstraňovat nerovné podmínky zemědělské výroby a tato opatření spotřebovávají 40-50% rozpočtu EU.
- Dotace do zemědělství nejsou spravedlivě rozdělovány. Pomineme-li nižší úroveň dotací v nových zemích, tak 80% dotací dostává 20% úspěšných hospodářů.
- Lze předpokládat, že světoví producenti potravin (zejména z USA) prosadí ve WTO zrušení nebo silné omezení ochranných opatření, používaných EU.
- Problémem EU je nadbytek potravin a vysoké náklady na jejich výrobu. Podpory a dotace nejsou zaměřeny na rozvoj, ale na stagnaci a pokles výroby a dále k úhradě části draze vyráběných potravin.
- České země nemohou očekávat, že jim EU situaci v zemědělství vyřeší. Problémy zemědělství si musí každá země vyřešit sama v mezích pravidel, daných EU.

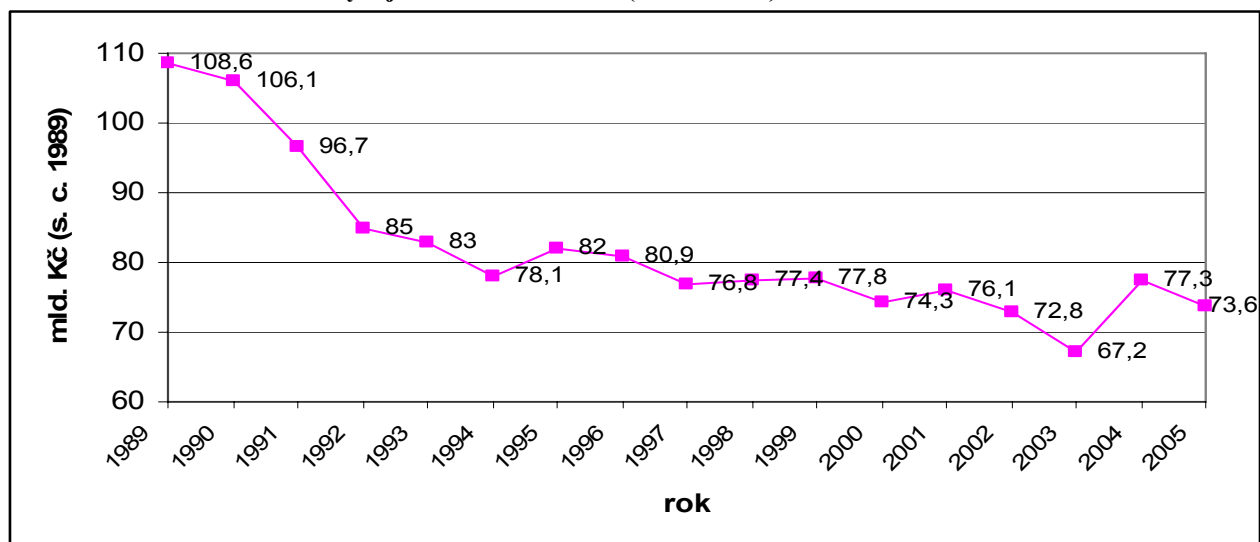
Současná situace v EU vede k tomu, že není aktivizován rozvoj a prosperita zemědělství, ale jeho útlum.

V českém zemědělství se některé vývojové tendence projevují daleko výrazněji, než v zemědělství EU. Je to zřejmé z těchto údajů:

- na rozdíl od EU, v ČR za posledních 15 let zemědělská výroba nerostla, ale naopak prudce klesala, jak zřejmé z obr. 1

- odchod lidí ze zemědělství ČR byl a je podstatně vyšší než ze zemědělství EU. Od r. 1989 do roku 2003 odešlo ze zemědělství ČR 73% lidí, zatímco v EU 25% lidí,
- ČR je zaplavována zahraničními potravinami. Dovoz potravin ze zemí EU neustále roste, zatímco vývoz potravin z ČR do zemí EU je minimální,
- rozdíly v dotacích původních a nových zemí byly již zmíněny.

Graf 1: Vývoj HZP ČR v mld. Kč (ve s. c. 1989) v období 1989 až 2005



Pramen: Zelené zprávy, Praha: Mze ČR

Zemědělství EU i ČR se tak nachází ve velmi složité situaci. Odborníci se zabývají otázkami, jak lze v takovém prostředí zemědělství a potravinářství rozvíjet. Na otázky dalšího rozvoje zemědělství a potravinářství existují ve světě tyto charakteristické názory:

- zemědělci jsou živitelé národa, kteří v potu tváře vyrábějí potraviny pro výživu obyvatelstva. Proto musí být celou společností ctěni a podporováni,
- v ČR panuje názor, že potravin je ve světě dostatek a zemědělství by mělo být utlumováno, aby se na něj nemuselo doplácet,
- v globalizovaném světě se na zemědělství nepohlíží jako na výrobce potravin, ale jako na producenta hodnot, tj. jak velký vytváří HDP, kolik může zaměstnat lidí a jak přispívá k tvorbě bohatství země.

Např. v USA je zemědělství považováno za druhé nejvýhodnější odvětví. Po farmaceutickém průmyslu právě zemědělství a potravinářství přináší vlastníkům nejvyšší zhodnocení kapitálu.

Z těchto důvodů USA silně rozvíjejí a rozšiřují zemědělskou výrobu a na jejím základě potravinářskou a další průmyslovou výrobu. Pro takový rozvoj vytvářejí příznivé podmínky.

Vyspělé země vidí v zemědělství a potravinářství odvětví, které:

- dává mnoha lidem práci,
- ovlivňuje životní úroveň venkova,
- významně ovlivňuje životní úroveň v celé zemi,
- výrobou surovin ovlivňuje mnoho dalších odvětví,
- ovlivňuje rozvoj služeb

Nová orientace zemědělství a potravinářství

Chceme-li aby se zemědělství ČR stalo atraktivním odvětvím, musíme přijmout pohled globalizovaného světa na oblast zemědělství a potravinářství. Z toho vyplývá, že hlavní oblastí zájmu budou tyto otázky: kolik vyrábět, co vyrábět, jak vyrábět, péče o kvalitu a nové druhy výrobků, nový obchodně podnikatelský systém a náklady na výrobu.

Kolik vyrábět

Od r. 1989 české zemědělství snížilo HZP (s.c.1989) ze 108,6 mld. Kč na 73,6 mld. Kč v roce 2005, tj. o 32%. HP RV za stejné období ze 44,4 mld. Kč na 36,2 mld. Kč, tj. o 18,5%. Musí být rozhodnuto, zda se zemědělství podřídí tomuto klesajícímu trendu produkce, nebo zda zvolí jinou cestu rozvoje, tzn. zda

se bude produkce nadále snižovat nebo zvyšovat. Omezování výroby je zdůvodňováno:

- nedostatečným odbytem vyráběné produkce (nad-produkcí),
- vyššími cenami domácí produkce než jsou ceny na zahraničních trzích a představou, že nákupem potravin v zahraničí dostanou spotřebitelé levnější potraviny,
- domněnkou, že na zemědělství se hodně doplácí a snížením produkce se tyto platby sníží,
- tezí, že intenzivní zemědělství poškozují přírodu a omezením výroby se poškozování sníží.

Důvody pro obnovu a zvyšování zemědělské výroby jsou na druhé straně tyto:

- agrární sektor, jako součást ekonomického systému může být pro společnost přítěží, nebo její aktivní složkou. Aby se stal aktivní složkou, tak se musí rozvíjet a prosazovat, musí produkci zvyšovat,
- pro zvyšování výroby může využívat domácí obnovitelné zdroje, které jiné sektory nemají k dispozici (dostatek zemědělské půdy a příznivé přírodní podmínky),
- zemědělství je schopno zaměstnat dalších 100 tis. lidí a ovlivnit nezaměstnanost i když zatím hrozí pokračování odchodu lidí ze zemědělství,
- zemědělství významně ovlivňuje životní úroveň lidí žijících na vesnicích a omezování hospodářské činnosti ovlivňuje vyliďňování vesnic,
- pro zemědělské výrobky lze vždy najít odbyt, zejména vyrábí-li se pro konkrétní zákazníky a mají-li vysokou kvalitu,
- české zemědělství může významně ovlivnit růst HDP.

V současné době vytváří zemědělství HZP v objemu 73,6 mld. Kč (s.c. r. 1989). Před 16 léty však vytvářelo HZP v objemu 108,6 mld. Kč. Zemědělství ale může reálně zvyšovat produkci nad úroveň r. 1989 např. o 30%, tj. na 140 mld. Kč. V posledním období u nás výnosy nerostly, zatímco v EU 15 ano. Francie dosahuje 1,5x vyšší výnos u pšenice a cukrovky, 1,3x vyšší výnos u kukuřice a 1,25x vyšší výnos u řepky než ČR za období 2000 – 2004 (viz tab. 1). Pokud bychom zvyšovali výnosy stejným tempem jako v osmdesátých letech minulého století, tak by se dnes výnos pšenice pohyboval okolo 7 tun/ha.

Zemědělství je schopno zvýšit produkci na 140 mld. Kč, ale spotřebitelský trh ČR je dnes schopen s problémy absorbovat jen dnešní produkci na úrovni okolo 70 mld. Kč. Důvodem je stále větší příliv zahraničních potravin na český trh a tím zužování prostoru pro odbyt domácí zemědělské produkce. Proto pro předpokládaný nárůst produkce musí být nalezeno nové uplatnění.

Nové uplatnění znamená:

- využití zemědělských produktů pro nezemědělské účely (biobáze pro průmysl a energetiku),
- výrobu zcela nových potravin, které zatím nejsou vyráběny,

- výrobu zemědělských produktů pro odbytiště v zahraničí

Tab. 1 Hektarové výnosy obilovin a řepky v t ve Francii a v ČR – průměr let 2000-2004

Plodina	ČR	Francie	% podíl Francie/ČR
Pšenice	4,7	7	148,9
Kukuřice	6,7	8,6	128,4
Řepka	2,5	3,1	124,0
Cukrovka	47,2	73,5	155,7

Pramen: Eurostat (vlastní výpočet)

Co vyrábět

Současnou úroveň zemědělské produkce se snaží zahraniční konkurence snížit a využívá k tomu těchto předností:

- má nižší náklady na výrobu potravin,
- má lepší propojení se supermarketem,
- může se prosazovat i s výrobky průměrné a podprůměrné kvality, protože spotřebitelé kvalitu málo posuzují.

EU nepočítá s rozšířením výroby základních produktů v nových zemích do r. 2012. Mírný nárůst se předpokládá jen u vepřového a drůbežního masa a u sýrů. Ostatní produkty by měly buď stagnovat nebo mírně poklesnout. Převedeno na ČR to znamená např. v roce 2012 vyrábět 8,1 mil tun obilovin a 1,15 mil. tun řepky.

U těchto základních produktů lze další rozvoj uskutečnit kvalitativními způsoby, tj.:

- - významným snížením nákladů (o 30% a více) – zvýšení zisku až o 20 mld. Kč,
- - podstatným zvýšením kvality zemědělských a potravinářských výrobků (vyšším zhodnocením) – vyšší prodejní ceny a tržby za kvalitní výrobky,
- - vytvoření protiváhy dnešním super- a hypermarketům – zvýšením podílu na trhu a poskytování vyšší přidané hodnoty úspěšně konkurovat a dosahovat vyšších prodejních cen.

Nové programy

a) Nezemědělské využití zemědělské produkce

V globalizovaném světě přestává být zemědělství jen výrobcem potravin, ale stává se biobází pro průmyslové a energetické využití zemědělských výrobků jako surovin. Někteří odborníci předpokládají, že pro tyto účely bude využíváno přes 50% zemědělské produkce.

Jedná se o výrobu pohonných hmot, bioplynu, tepelné a elektrické energie, výrobu chemikálií uhlíkatého charakteru ze škrobu a cukrů (jako plnohodnotná náhrada ropy), farmaceutických výrobků aj.

V ČR jde o výrobu etanolu, MEŘO, výrobu energie z biomasy, výrobu bioplynu a ostatní výroby.

Etanol. Předpoklad: obiloviny na výměře 1600 tis. ha a ha výnos 6 tun. Produkce 9600 tis. tun.

Pro výrobu etanolu lze využít 3200 tis. tun a vyrobí 10 mil. hl etanolu. Další zdroje představuje cukrovka a brambory. Jen pro zpracování obilí na líh lze vybudovat 10 lihovarů, každý o kapacitě 1 mil. hl etanolu. Roční produkce: 15 – 20 mld. Kč

MEŘO. Předpoklad: řepka na výměře 300 tis. ha, výnos: 3,5 t/ha. Produkce 1050 tis. tun. Pro potravinářské využití se odhaduje potřeba 250 tis. tun, pro výrobu MEŘO lze využít 800 tis. tun a cca 80 tis. tun doplňkových olejů. Z těchto zdrojů je možné vyrobit 350 tis. tun MEŘO. Při optimální kapacitě výroby jedné jednotky 100 tis. tun to znamená 4 výrobní jednotky a roční produkci 7 mld. Kč.

Biomasa. Odhaduje se, že v ČR je k dispozici 10 mil. tun biomasy jako je nekvalitní seno, nevyužitá sláma a dřevní hmota, produkce rychle rostoucích dřevin a rostlin na nevyužitých půdách a další.

Levně teplo a elektrickou energii lze využít pro výrobu zeleniny a květin v živočišné výrobě a v komunálním hospodářství. Roční produkce může dosáhnout 16 mld. Kč.

Ostatní výrobky. Jde o výrobu bioplynu a zpracování organických odpadů na komposty v rozsahu asi 2 mld. Kč.

Nové programy představují celkem 40 mld. Kč produkce.

Aby tyto programy byly úspěšné, musí je přímo realizovat zemědělské podniky, nebo se na nich významně podílet. Důvodem jsou návaznosti mezi zemědělskou výrobou a zpracováním. Zemědělství musí produkovat suroviny „šité na míru“ a to levně, musí suroviny skladovat, musí zhodnotit vedlejší produkty. Program nebude úspěšně fungovat, pokud se zemědělské podniky nebudou ekonomicky podílet na výsledcích. K vybudování zpracovatelských kapacit by se měly zemědělské podniky sdružovat, jako je tomu v USA, kde výrobní etanolu budují farmářská družstva.

b) Výroba nových druhů výrobků

Globalizovaný svět nutí zemědělce, aby vyráběli ty výrobky o které je na trhu zájem a které jsou pro výrobce ekonomicky výhodné. Mezi takové programy patří:

- obnova produkce zeleniny a výroba zeleninových jídel,
- obnova výroby ovoce a produkce ovocných nápojů,
- obnova výroby květin,
- chov ovcí a zhodnocení produktů chovu ovcí
- a další

Obnova výroby zeleniny a produkce zeleninových jídel

Spotřeba zeleniny je v ČR na průměrné úrovni a dosahuje 80 kg na obyvatele. Žádoucí by bylo její

zvýšení na 100 kg. Pěstitelské plochy a výroba zeleniny však v ČR soustavně klesají a spotřeba je zabezpečována zvyšováním dovozu ze zahraničí. Za posledních 10 let se dovoz zvýšil o 300%, přestože pro výrobu zeleniny máme vhodné podmínky. Dovoz čerstvé zeleniny vytvořil v roce 2005 pasivum 5,4 mld. Kč (viz tab. 2).

Tab. 2: Dovoz a vývoz zeleniny. ČR v roce 2004 a 2005

	tis tun		Index 05/04
	2004	2005	
Dovoz	390	480,6	123,23
Vývoz	32	53,6	167,50

Pramen: Zelená zpráva 2004 a Zemědělství 2005 Praha: MZe

V současném období dochází ke změně struktury konzumované zeleniny:

- ustupuje se od konzervované a dlouhodobě balené zeleniny,
- upřednostňuje se zelenina čerstvá, produkovaná po celý rok ve sklenících,
- z čerstvé zeleniny jsou připravována chutná zeleninová jídla která jsou požadována ve stále větší míře spotřebiteli,
- čerstvá zeleninová jídla jsou dodávána denně do restaurací, jídelen i do bytu spotřebitele.

Výroba zeleniny v podstatě není EU ovlivňována. Ceny výrobců zeleniny v ČR jsou porovnatelné např. s Holandskem.

Problémem zůstává výroba zeleniny ve sklenících. V ČR je evidováno jen 20 ha skleníků, zatímco Holandsko má 410krát větší výměru. ČR by potřebovala 3000 ha skleníků a program výstavby skleníků by mohl být významnou příležitostí pro rozvoj venkovského průmyslu.

c) Export

České zemědělství bylo dlouhou dobu orientováno na zabezpečení soběstačnosti, tj. nebylo zaměřeno na výrobu na export na rozdíl od Dánska, Holandska jiných zemí. Výjimku tvořily tradiční exportní produkty jako je slad, cukr a chmel. Jinak se na zahraničním trhu uplatňovaly přebytky, pokud vznikaly nad domácí spotřebou. Globalizovaný svět vytváří pro export nové příležitosti, které v převážné míře využívají u nás zahraniční společnosti.

Úspěšná je tzv. výrobní obchodně-podnikatelská forma exportu. Obchodníci odkoupí nebo vybudují v zahraničí potravinářský podnik, např. pivovar. Tomuto svému podniku pak dodávají nové technologie, suroviny k výrobě (chmel, slad) a jeho prostřednictvím prodávají také své hotové výrobky (pivo), tak, jak to dělají zahraniční společnosti v ČR.

Orientace na export podstatně rozšiřuje prostor pro podnikání v zemědělství a potravinářství.

Jak vyrábět

Mnoho zemědělských podniků setrvává na tradicích a funguje podle feudálního principu:

- má pevně spojenou rostlinnou a živočišnou výrobu,
- nezná svého konečného spotřebitele a nepřizpůsobují výrobu potřebám trhu,
- vyrábí tradiční sortiment výrobků a nutí okolí, aby od nich výrobky odkoupilo
- podniky se stále více podřizují udavatelům, službám a odběratelům.

Tento stav neumožňuje zvyšovat výkonnost zemědělství.

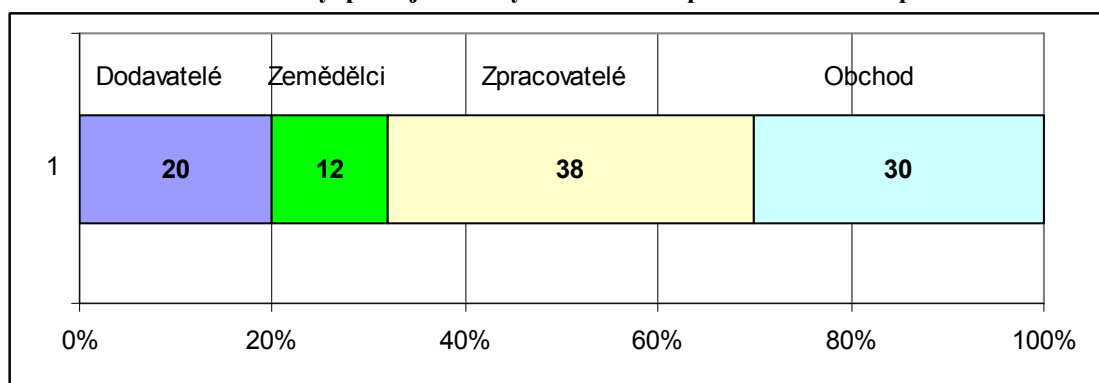
Zemědělci se plně podřídili silnému ekonomickému tlaku svého okolí (dodavatelé, podniky služeb,

odběratelé) a jsou jimi zatlačeni do defenzivy. Důsledkem je stagnace zemědělství.

Stagnaci lze znázornit takto: Dodavatelé vstupů, služby a odběratelé soustavně a silně ochuzují zemědělské podniky ⇨ zemědělství chudne, nemá prostředky, zaostává ⇨ nemoderní a zaostalé zemědělství vyrábí s vysokými náklady, nepružně a nekvalitně ⇨ zchudlé zemědělství vytváří i zchudlé okolí.

Pokud se zemědělský podnik věnuje jen prvovýrobě zůstává mu z maloobchodní ceny v průměru jen 12%. Dodavatelé získávají 20%, zpracovatelé 38% a obchod 30%.

Graf 2 – Průměrný podíl jednotlivých článků na spotřebitelské ceně potravin.



Pramen: Čuba, F., Hurta, J., Trnka, F., Vytváření ziskového zemědělství. Luhačovice: Edice Toko, 1999

Tento stav je ve světě překonán jinou konstrukcí podniků. Vývoj dospěl k řízení, nebo ovládnání všech činností od vstupů přes zemědělskou výrobu, zpracování, až po prodej kvalitních potravin a dalších produktů spotřebitelům. V Americe fungují jako shluky (clustery) a většinu potravinářské produkce ovládá v USA jen 5 klastrů.

Ovládnání všech činností v klastru klíčovými podniky (jedním až dvěma) umožňuje:

- vyrábět výrobky vysoké kvality a plně využívat vedlejší produkty,
- maximálně snižovat náklady,
- soustavně modernizovat všechny činnosti,
- vyrábět nové výrobky,
- ekonomicky zainteresovat všechny účastníky shluky,
- vytvořit takovou ekonomickou sílu, která odolá tlaku okolí.

Podobné shluky podniků pro určité finální produkty (např. biodiesel, „biobenzin“, bioplyn) s komplexním řešením od vstupů, přes zemědělskou výrobu, zpracování, míchání směsí paliv a prodej by se pod vedením moderních a silných podniků měly vytvářet také v ČR. Zemědělské podniky, zapojené do shluky by zůstaly samostatné, ale musely by se řídit navrženým systémem pěstování plodin pro energetické

účely. Ekonomicky by zapojení do shluku znamenalo přínos pro podnik.

Kvalita výrobků

O kvalitě se hodně píše a hovoří, ale současný podnikatelsko-obchodní systém supermarketů a hypermarketů s masovým prodejem potravin je zaměřen na výrobky průměrné kvality za přiměřené ceny.

Prodej výrobků vysoké kvality vyžaduje vytvoření zcela jiného obchodně podnikatelského systému, který je založen na denní výrobě výrobků vysoké kvality, na tržní úpravě a dopracování výrobku podle přání spotřebitele. Takové výrobky jsou přímo dodávány do restaurací, jídelen a do bytu spotřebitele.

Na takový systém není zatím české zemědělství zavedeno. Základem jsou zemědělské produkty vysoké kvality, vyráběné podle požadavků výrobce kvalitních potravin. Potravinářské výrobky vysoké kvality se zpravidla prodávají za vyšší ceny a vysoká kvalita je také hlavní silou v boji proti zahraniční konkurenci.

Nový obchodně-podnikatelský systém

Na trhu s potravinami získali rozhodující postavení obchodní řetězce. Silné postavení řetězců na trhu jim umožňuje vynucovat si od dodavatelů taková privi-

legia, která na rovnoprávný trh nepatří. Proto je vytvoření protiváhy řetězci v současné době velmi žádoucí.

Řešení nabízí vytvoření jiného obchodně podnikatelského systému, tedy dodávky potravin, polotovarů a hotových jídel přímo do bytu (pizza, mražené výrobky a občasná cukrářská a pekařská výroky již tak fungují).

Prodejem s dodávkou do bytu spotřebitele se vytváří zcela nový vztah ke spotřebiteli a spotřebitel získává čerstvé a vysoce zhodnocené produkty.

Systém přináší tyto výhody pro spotřebitele:

- nemusí se starat o nákup a dopravu – pouze včas zboží objednat,
- ušetří čas na nákup a popř. přípravu pokrmů,

- dostává objednané potraviny pravidelně na určené místo (společný chladicí box s kóji pro jednotlivé obyvatele v domě).

Na uplatnění takového prodeje je třeba spotřebitele připravit.

Výhody jsou i na straně dodavatele potravinářských výrobků:

- vyrábí pro konkrétní odběratele na objednávku,
- umožňuje vyšší zhodnocení potravin (polotovary, hotová jídla apod.)
- lépe odolává konkurenci,
- za produkty vysoké kvality získává vyšší ceny.

Přímé dodávky spotřebitelům odstraní zbytečné mezičlánky (zprostředkovatele) a marže, kterou dnes získávají obchodní řetězce, by měla pokrýt náklady na tyto služby, spojené s dodávkami do domu.

Jiná konstrukce podniků

Současné zemědělské a potravinářské podniky nejsou schopny odolávat zahraniční konkurenci. Důvody jsou tyto:

- nejsou schopny podstatně snížit náklady (např. o 30% a více),
- nejsou schopny radikálně změnit své výrobní postupy,
- nejsou schopny zvládnout předvýrobní postupy, služby ani další zhodnocení vyrobené produkce,
- nejsou schopny vyrábět nové výrobky, výrobky vysoké kvality s novými chuťovými vlastnostmi,
- nejsou schopny dodávat své výrobky přímo do bytu spotřebitele.

Zemědělství stojí před závažným rozhodnutím:

ponechat současnému vývoji volný průběh a podřídit se vlivu zahraniční konkurence, nebo vytvořit opatření, která povedou k rozvoji a prosperitě.

Potřebná opatření jsou schopny realizovat jen silné, moderní, dobře organizované a aktivní podniky. Velkých podniků nad 2000 ha je v ČR 1%, ale silných a moderních podniků je v zemědělství ČR málo. Většina podniků není schopná realizovat taková opatření, protože nemají odborníky, nemají informace, nemají finanční prostředky a odpovídající sílu.

Iniciátory vytváření velkých a silných **seskupení podniků** by se měly stát především velké podniky, které se zmodernizují a povedou celé seskupení (vytvoří podnikatelské jádro).

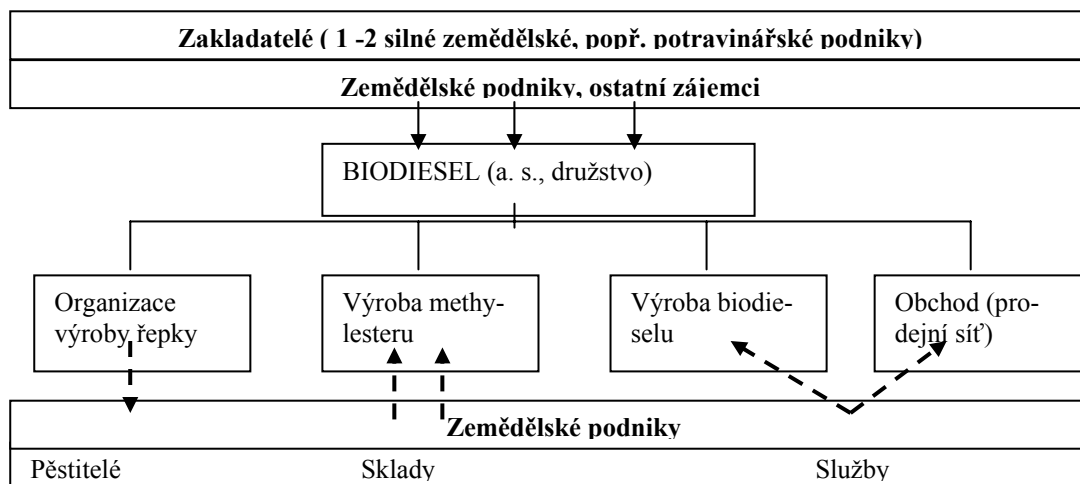
Stávající zemědělské a jiné podniky zůstanou samostatné a budou s jádrem v oboustranně výhodném smluvním vztahu. Budou se podílet dodávkami produkce, službami, popř. odběrem vedlejších výrobků na činnosti seskupení. Podle své účasti na činnosti seskupení se budou podílet na hospodářském výsledku.

Příklad: Podnik na výrobu a prodej biodieselu (obr. 1)

Podnik na výrobu biodieselu bude řešit tyto hlavní úkoly:

- vytvoří odborný tým, který zpracuje pěstitelský systém řepky a bude jej u všech výrobců zabezpečovat spolu s dodávkami osiv, hnojiv, agrochemikálií, popř. techniky
 - vybuduje závod na výrobu methylesteru
 - vybuduje míchárenu biodieselu,
 - vybuduje obchod i vlastní prodejní síť
- Sdružené zemědělské podniky budou:
- pěstovat na smluvní výměře řepku v pěstitelském systému,
 - skladovat řepku pro seskupení,
 - poskytovat seskupení služby (dopravní, opravárenské, obchodní) podle smlouvy
 - zpracovávat vedlejší produkty
 - nakupovat biodiesel pro vlastní potřebu i pro prodej

Obr. 1 Schéma fungování podniku BIODIESEL



Závěr

Příspěvek si nekladl za cíl podat návod, jak vyvést zemědělství ze stagnace, zvýšit jeho výkonnost a lépe využívat příležitostí, které nabízí globalizovaný svět. Jsou v něm uvedeny některé náměty k přemýšlení o tom kolik vyrábět, co vyrábět – jaké nové programy lze realizovat, jak vyrábět, co rozumíme kvalitou

produkce a jaká je představa o novém podnikatelském systému – o přímém prodeji potravin spotřebitelům.

Globalizovaný svět vyžaduje vytváření silných seskupení podniků, které jsou schopny nové programy komplexně řešit od vstupů až po přímé dodávky spotřebitelům.

Použitá literatura

- Hlavní problémy zemědělství a potravinářství EU zpracoval prof. Ing. Jiří Tvrdoň, CSc.
Čuba, F., Hurta, J., České zemědělství v současných podmínkách. Interní publikace ČSSMZ. Neubuz: Mondon, 2006
Čuba, F., Hurta, J., Trnka, F., Vytváření ziskového zemědělství. Luhačovice: TOKO, 1999
Hefernan, W., D., Biotechnology and Mature Capitalism. In: NABC Report 11, 1999
European Commission, Directorate-General for Agriculture, Prospects for Agricultural Markets and Income 2005- 2012.
Zprávy o stavu zemědělství za roky: 2000, 2001 2002, 2003 a 2004
Zemědělství 2005. Praha: MZe, 2006

Kontaktní adresa

Doc. Ing. Josef Hurta, CSc., Univerzita Tomáše Bati ve Zlíně, Fakulta managementu a ekonomiky, Mostní , 760 01 Zlín, tel.: 576032531, e-mail: hurta@fame.utb.cz